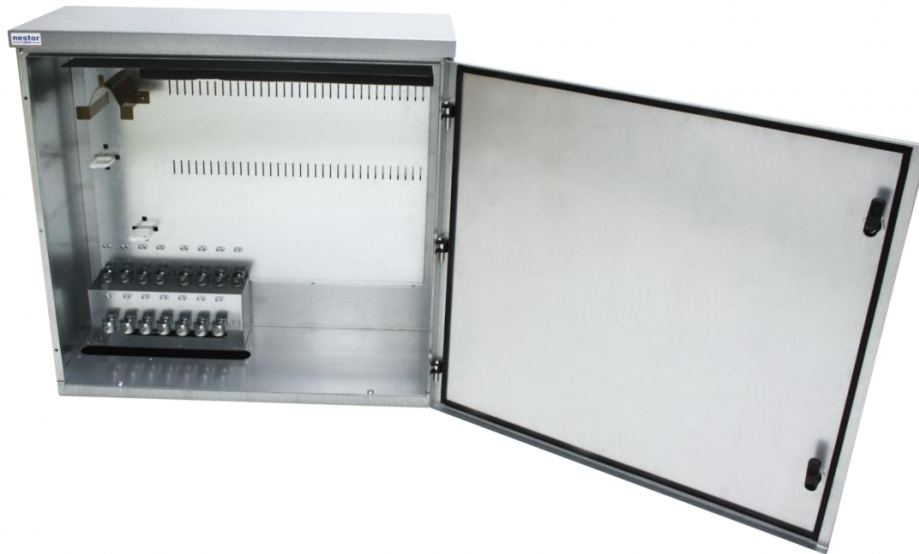


JATKOSKAAPIN NC-326 ASENNUSOHJE



Johdanto

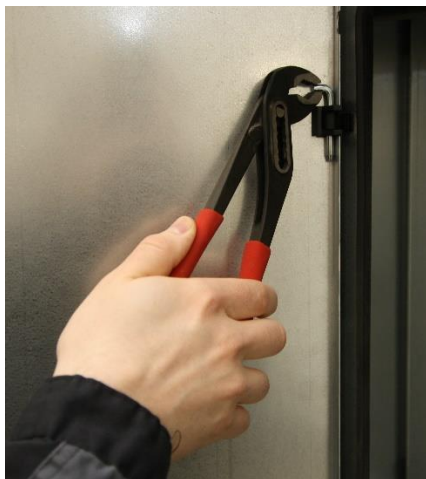
Jatkoskaappi NC-326 on ulos toisen kaapin sisälle sijoitettava kaappi valokaapeleiden haaroituksiin runko- ja liityntäverkoissa. Kaapissa tuleva tai tulevat kaapelit voidaan jatkaa lähtevään kaapeliin sekä haaroittaa osa kuiduista useisiin jako- ja talokaapeleihin. Kaappi soveltuu erinomaisesti myös mikrokanavaverkkojen jatkoskaapiksi, joissa kaappiin tuodaan kaapeleiden lisäksi myös mikrokanavaputket.

Kaappi toimitetaan joko erikseen tai valmiiksi kytkettynä K1-jakokaappiin.

Tekniset tiedot:

- Sijoitetaan 850 tai 1200 mm korkeaan K1-jakokaappiin
- Paikat 32:lle NC-48 tai NC-48S -jatkoslevylle
- Kaksi harjaksin tiivistettyä leveää aukkoa tuleville kaapeleille
- Kaappi soveltuu kaapeleiden kylkiottoon
- Oven kätisyys on vaihdettavissa
- Mitat 740 (L) x 710 (K) x 275 (S) mm
- Materiaali sinkittyä teräspeltiä

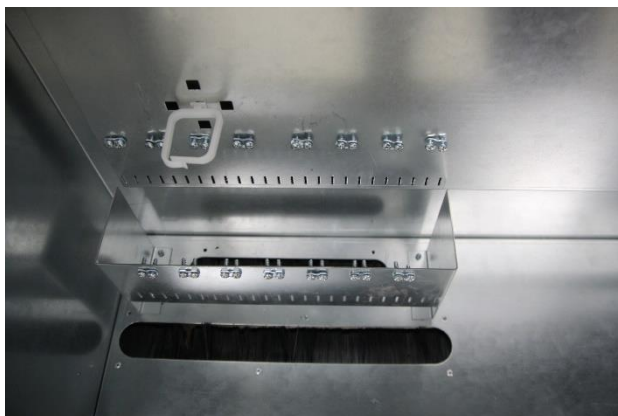
Kaapin esivalmistelut kaapeleiden asennukseen sekä kaapeleiden kuorintapituudet



Ennen kaapin asennusta jakokaappiin ja kaapeleiden asennusta irrota jatkoskaapin ovi, sillä paikallaan oleva ovi on haittana asennuksille. Irrota ovi nostamalla oven saranatpit pois paikoiltaan.

Poista myös jakokaapin ovi nostamalla se pois paikoiltaan.

Mikäli kaappi ei ole valmiiksi asennettuna jakokaappiin, nosta se mielellään apurin kanssa jakokaappiin ja kiinnitä se paikoilleen.



Kaapeleiden sisäänvientejä varten kaapin pohjassa on kaksi harjastiivisteistä leveää läpivientiaukkoa. Näistä sisemmät ovat ensisijaisesti verkon runko- ja syöttökaapeleille ja ulommat jako- ja talokaapeleille.

Tuo kaapelit läpivientien läpi ja niin pitkästi, että voit kunnolla käsitellä kaapeleita.

Merkitse kaapeleihin kuorinnan aloituskohdat. Kaapelityypistä riippumatta kuorintapituus on suorissa jatkoksissa 280 cm ja kaapelin kylkiotossa vähintään 500 cm. Suorissa jatkoksissa 280 cm:n pituudesta noin 100 cm tulee jatkoslevyille ja loppuosa jää jatkoslevyjen ja kaapelivaippojen väliin.

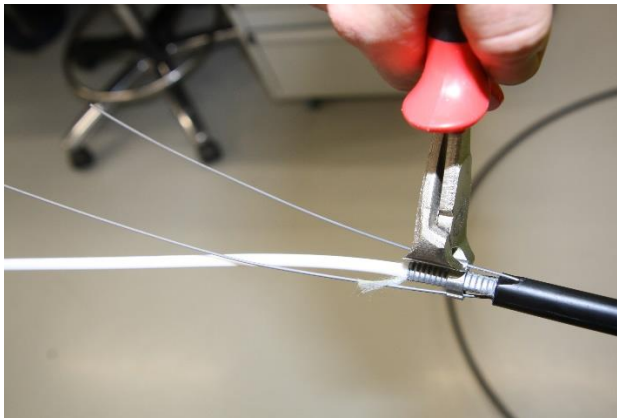
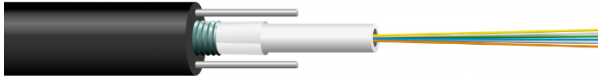
Eri kaapelirakenteet kuoritaan omilla menetelmillään. Kuorintaohjeet löytyvät useimmille Nestor Cablesin valokaapelirakenteille osoitteesta

<https://www.nestorcables.fi/kaapelitietoutta/asennusohjeet.html>

Yleisimpien maavalokaapeleiden asennus NC-326 -jatkoskaappiin

FYOVD2PMU-maakaapelin asennus

Kaapelin rakenne



Kuori kaapeli niin, että kuorinnan aloituskohdasta eteenpäin jää esille noin 3 cm teräsnauhaa, 10 – 15 cm teräslankoja sekä kaapelin keskiputki.

Hio tai raaputa teräsnauhan päällä oleva muovikerros pois.

Pujota Oetiker-letkunkiristin kaapelin päästä teräsnauhan ympärille siten, että teräslangat jäävät sen kiristyskohtien sisälle.

Purista letkunkiristin hoitimilla paikoilleen.



Oetiker-letkunkiristimillä FYOVD2PMU-kaapelin korrugoitu teräspelti saadaan kytkettyä kaapelin teräslankoihin.

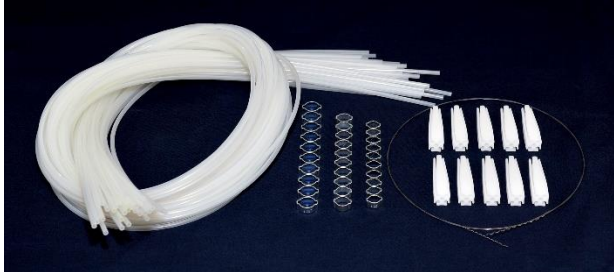
Koko 7-9 mm sopii 6 – 24 -kuituisille kaapeleille ja koko 8-11 mm sopii 48 – 96 -kuituisille kaapeleille.



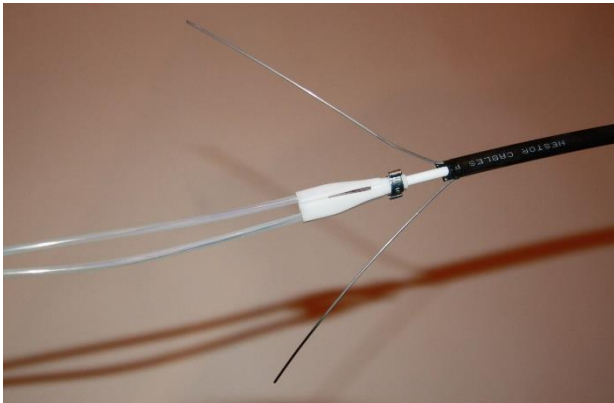
Oetiker-letkunkiristin asennettuna.

Mikäli FYOVD2PMU-kaapelin kuitumäärä on maks. 24 kappaletta, kaapelin keskiputken voi tuoda suoraan jatkoslevylle.

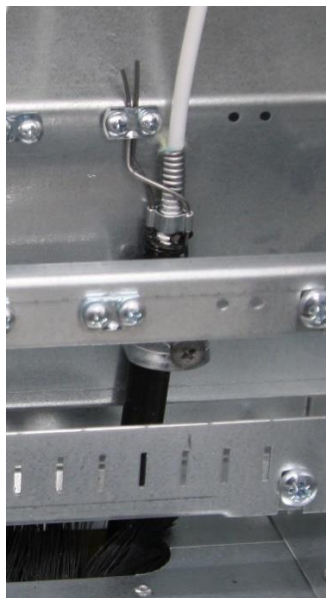
48- ja 96-kuituisilla kaapeleilla keskiputki on hieman suurempi ja jäykempi, jolloin asennuksessa tulee käyttää SPA-U -asennussarjaa. Tällöin kuidut tuodaan jatkoslevylle asennussarjan joustavissa suojaputkissa.



SPA-U -asennussarja,
snro 7284177



SPA-U -asennussarja asennettuna
FYO2PMU-kaapelin päähän.



Kiinnitä kaapeli kaarikiinnikkeellä kaapin takaseinässä olevaan asennuslevyyn ja kaapelin teräslangat asennuslevyssä olevaan maadoitusliittimeen.

Katkaise teräslankojen ylimääräiset pituudet läheltä maadoitusliittintä.



Ennen keskiputken kiinnitystä jatkoslevylle merkitse siihen kuorintakohta ja katkaise putki vaurioittamatta kuituja ja puhdista kuidut huolella rasvasta.

Puhdistukseen suosittelemme nukkaamatonta puhdistuspaperia sekä Solmaster TL-2 tai TL-3 -teollisuusliotinta.

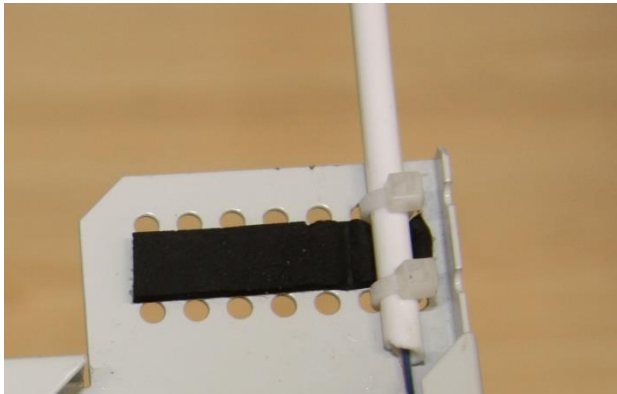
Viereisessä kuvassa tehdään erikoistyökälulla viilto keskiputken pintaan, minkä jälkeen putki katkaistaan varovasti taivuttamalla.



Keskiputki on katkaistu.

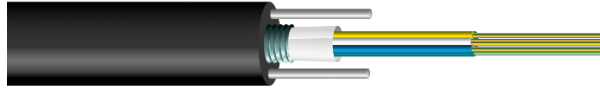


Rasvasta puhdistetut kuidut.



Kiinnitä keskiputki huolella jatkoslevyyn. Mikäli kiinnitys tehdään huolimattomasti, putki saattaa jatkoslevyä käsitellessä luiskahtaa irti, jolloin kuidut voivat vaurioitua ja jopa katketa.

FZVD2PMU Flex -maakaapelin asennus

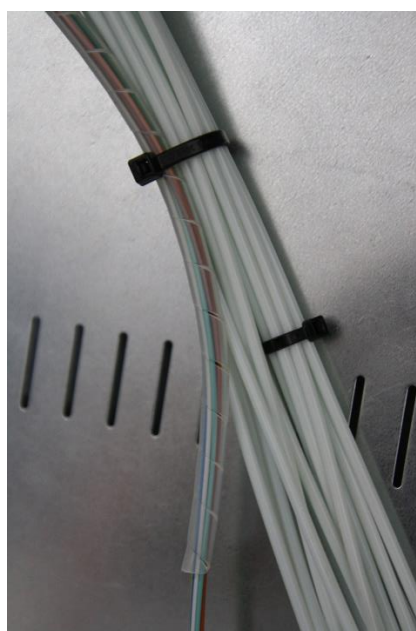


Kaapelin rakenne

Kaapelissa kuidut ovat Flex-putkissa hyvin alttiita erilaisille puristumille, joten jatkoskaappiasennuksissa kuidut on hyvä suojata tähän tarkoitukseen olevalla Flex-kuituputkien suojaputkella. Jos kyseessä on kaapelin kylkiotto, niin katkaisemattomat Flex-kuituputket voi suojata ainoastaan kuituputkien päälle kiedottavalla spiraaliputkella. Tällaisen spiraaliputken asennus Flex-kuituputkien suojaksi kaapelin kylkiotossa varsin aikaa vievä toimenpide, joten tästä syystä FZVD2PMU Flex -maakaapeleiden asennuksissa tähän ja muihinkaan jatkoskaappeihin ei yleensä käytetä eikä tarvitse käyttää erillisiä suojaputkia. Flex-kuituputkien asennuksissa tulee vain huolehtia siitä, että ne eivät ole milään tavoin puristuksissa.



FZVD2PMU Flex -maakaapelin kuidut on tuotu suojaputkessa jatkoslevylle.



Flex-kuituputkien suojaus jatkoskaapin sisällä spiraaliputkella.



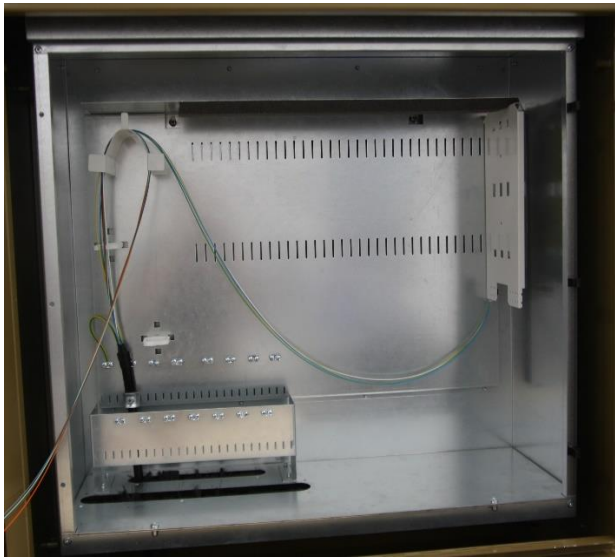
Jos käytät Flex-kuituputkien suojana yhteistä suojaputkea, niin kuituputket voi haaroittaa suojattuina erillisille jatkoslevyille käyttäen SPA-U -asennussarjan suojaputkia.



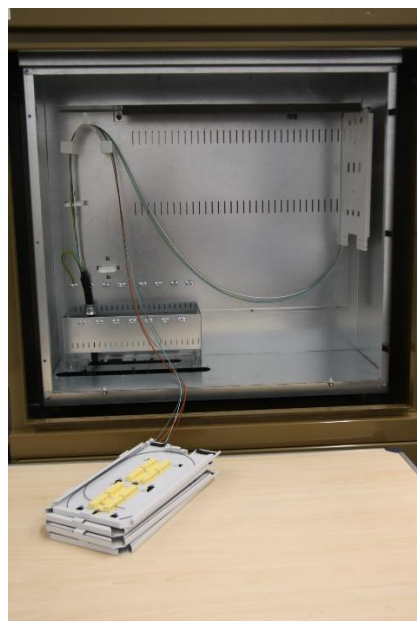
Kiinnitä Flex-maakaapeli kaarikiinnikkeellä kaapin takaseinässä olevaan asennuslevyyn ja kaapelin teräslangat asennuslevyssä olevaan maadoitusliittimeen.

Katkaise teräslankojen ylimääräiset pituudet läheltä maadoitusliittintä.

Kytke maadoitusjohtimen pää vapaan maadoitusliittimen alle.

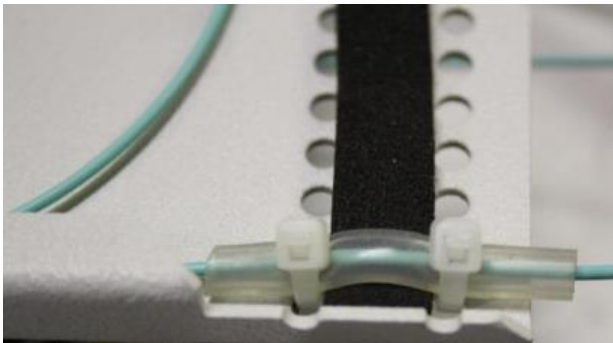
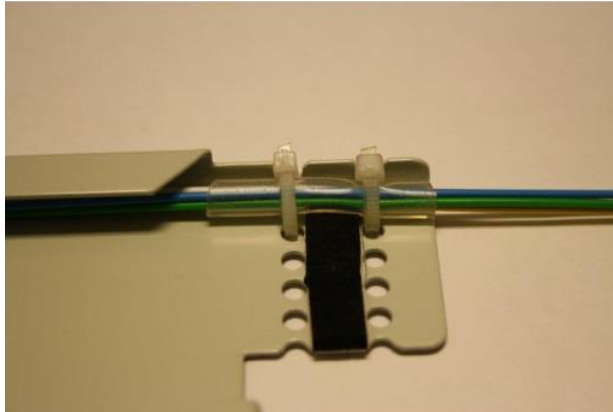


Mitoita Flex-kuituputket
jatkoskaapin sisälle ja merkitse
putkiin niiden kiinnityspaikat.



Kaapelin Flex-kuituputket on tuotu
jatkoslevylle.

Flex-kuituputket tulee kiinnittää
jatkoslevylle käyttäen erillistä
silikoniputkea kuituputkien tukena,
sillä ilman tätä kuituihin tulee
nippusiteistä puistuman
aiheuttamana vaimennusta sekä
jännitystä, joka aikaa myöten
aiheuttaa kuitujen katkeamisen!



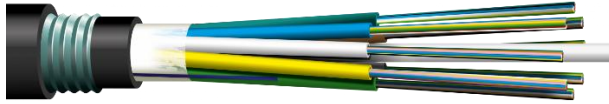
Käytä Flex-kuituputkien kiinnityksessä jatkoslevyyn silikoniputkea, Putken koko on yksittäiselle Flex.putkelle 3/1 mm ja neljälle Flex-putkelle 6/4 mm.

Huomio silikoniputken kiinnityksessä se, että et kiristä putkea liikaa, vaan ainostaan sen verran, että Flex-kyituputket pysyvät paikoillaan. Suojaputken liiallinen kiristäminen aiheuttaa kuituihin tulee jännityksiä, jotka vuorostaan voivat aiheuttaa kuitujen katkeamisen jossain vaiheessa. Sen vuoksi Flex-kuituputkien kiinnityksissä tulee olla hyvin varovainen.

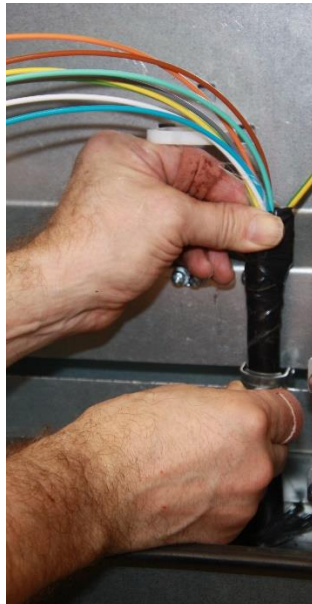
Ohjeena on, että Flex-kuituputkien tulee pysyä kiinnityksessä mahdollisimman suorina.

FZOMVDMU-SD -maakaapelin asennus

Kaapelin rakenne



Kuori kaapeli ja erottele sen kuituputket. Katkaise kaapelin keskielelementti vaipan juuresta. Suorista kuituputket lämmön avulla käyttäen joko kuumailmapuhallinta tai kiehuvaa vettä. Kiinnitä kaapelin toisen vaipan puoliskoon maadoitusliitin ja suojaa kaapelin pää maadoitusliittimiseen eristysnauhalla.



Tuo kaapelin pää sisälle kaappiin takimmaisesta kaapeliläpiviennistä.

Kiinnitä kaapeli kaarikiinnikkeellä kaapin takaseinässä olevaan asennuslevyyn ja kytke maadoitusjohtimen pää asennuslevyssä olevaan maadoitusliittimiin.

FYO2PMU, FYO2PMU Mini ja FYO2RMU 3,5 kN -talokaapeleiden asennus

Kaapeleiden rakenteet



FYO2PMU ja FYO2PMU Mini



FYO2RMU 3,5 kN

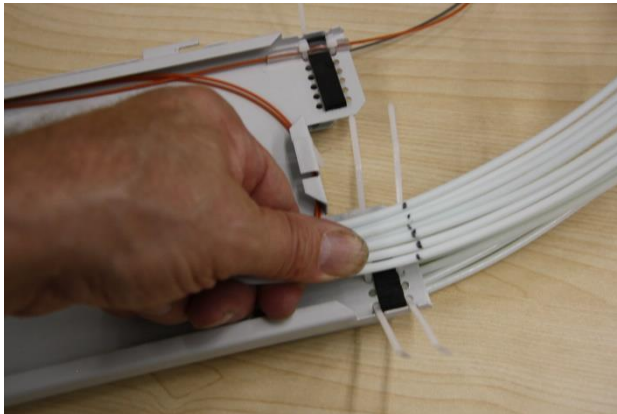


Tuo talokaapelit sisälle kaappiin mielellään etummaisesta kaapeliläpiviennistä. Mikäli kaapelimäärä on pieni, voit tuoda kaapelit takimmaisesta kaapeliläpiviennistä.

Merkitse kaapeleihin niiden kuorinnan aloituskohdat huomioiden 280 cm:n kuorintapituus

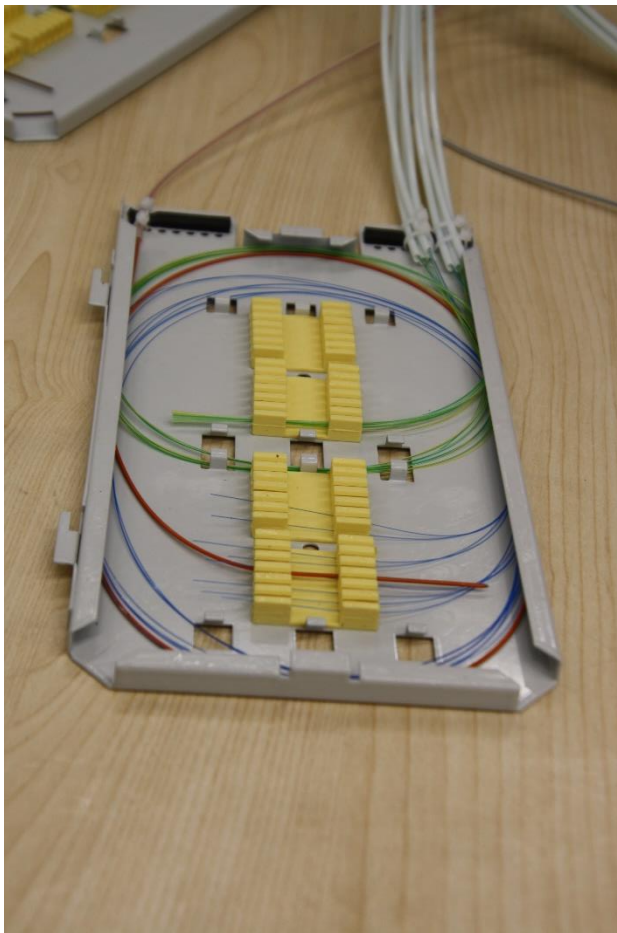
Merkitse kaapelit omilla osoite- tai numerotunnisteilla.

Kuori kaapelit. Jos asennat FYO2PMU tai FYO2PMU Mini -talokaapeleita, jätä niiden teräslangat noin 15 cm:n pituisiksi. Jos taas asennat metallittomia FYO2RMU 3,5 kN -kaapeleita, näiden lasikuituiset vetoelementit voit katkaista vaipan juuresta.



Tuo talokaapeleiden kuituputket jatkoslevylle, merkitse kuorintakohdat sekä tunnisteet.

Katkaise kuituputket vaurioittamatta kuituja, puhdista kuidut rasvasta ja kiinnitä putket jatkoslevyyn yksittäin tai maks. neljän putken nippuina.



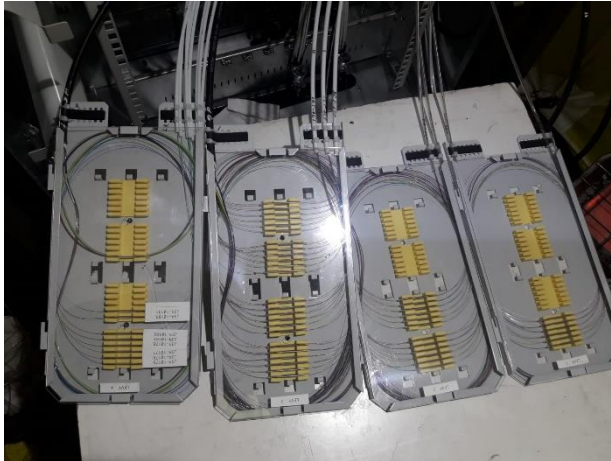
Flex-kuituputki sekä talokaapeleiden kuituputkia tuotuina jatkoslevylle. Kuidut on aseteltu ja mitoitettu jatkoslevylle odottamaan jatkamistyötä.

Kaikki talokaapeleiden varalle jäävät kuidut on aseteltu levyille yhdeksi nipuksi.

Kuitujen jatkaminen

Jatka kuidut ryhmittäin ja asettele ne jatkoslevylle.

Lisää jatkoslevyille tarvittavat merkinnät.



Jatkoskaappiin sijoitettavia jatkoslevyjä merkintöineen.

Asennuksen lopputyöt

Asenna jatkoslevyt paikoilleen.

Suosituksemme on, että ensimmäinen jatkoslevy tulee kaapin oikeaan laitaan ja seuraavat tästä vasemmalle, jolloin levyjen lisäykset onnistuvat parhaiten.



Maadoita kaappi kytkemällä kaapeliuraan vedetty 16 mm²:n kuparijohdin kaapin yhteen maadoitusliittimeen.

Kuvia asennetuista jatkoskaapeista



Suurikuituinen runkokaapeli on jatkettu hieman pienempikuituiseen runkokaapeliin sekä osa kuituista on haaroitettu jako- ja talokaapeleihin.



Suurikuituinen runkokaapeli on jatkettu pienempikuituiseen runkokaapeliin, useaan jako- ja talokaapeliin sekä viereiseen ristikytkentäkaappiin meneviin häntäkaapeleihin.



Suurikuituinen runkokaapeli on jatkettu pienempikuituiseen runkokaapeliin, useaan jako- ja talokaapeliin sekä viereiseen ristikytkentäkaappiin meneviin häntäkaapeleihin.



Mikrokanavaverkon runkokaapeleita on jatkettu NC-326-jatkoskaapilla.